

Trayectorias residenciales de una generación de Parisinos : análisis desde las perspectivas cuantitativa y cualitativa

La encuesta **Biografías y allegados**

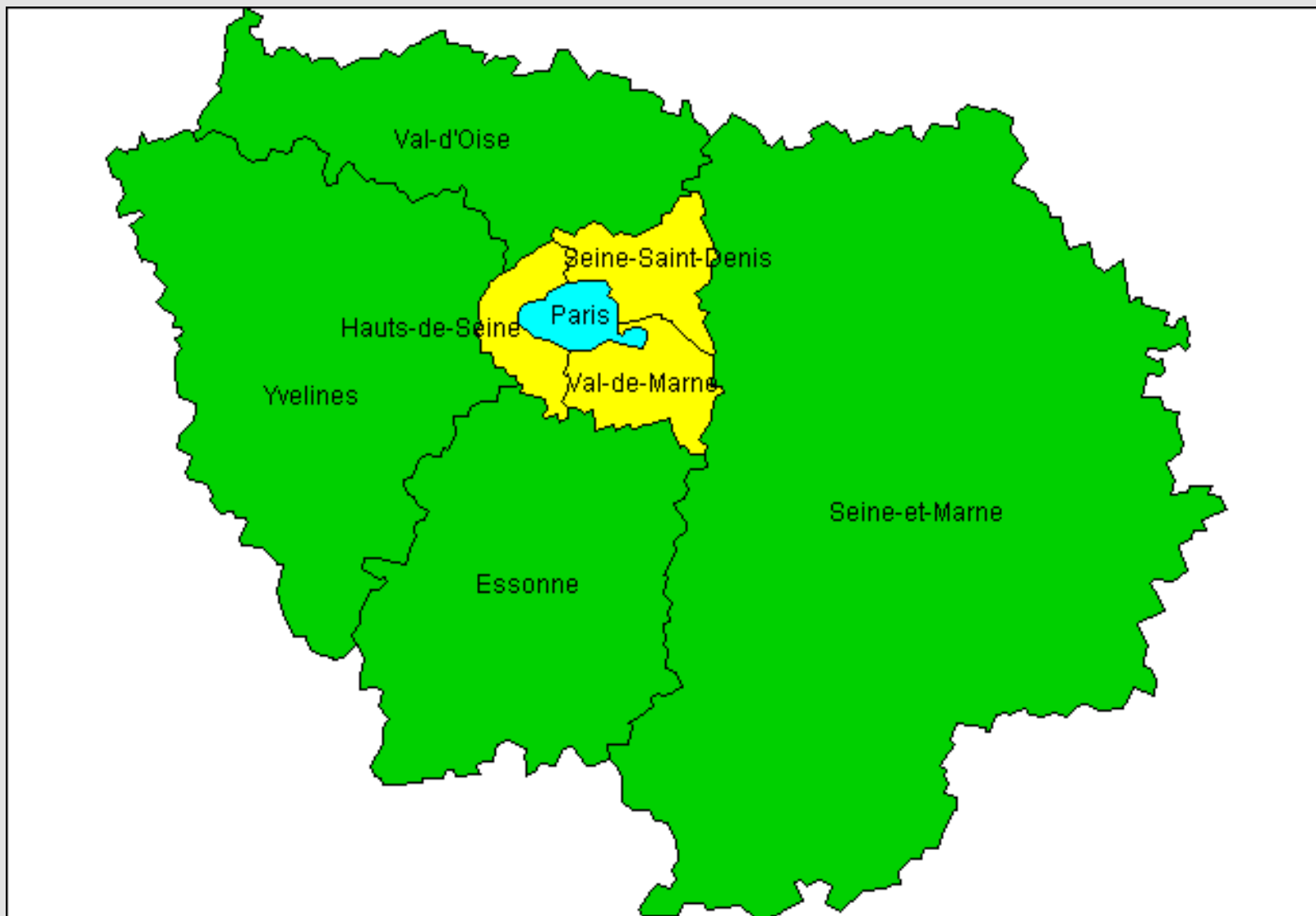
Propone el paso de

trayectorias individuales a *biografías de allegados*

Realizada ante 2830 habitantes Île de France de 50 a 70 años (nacidos entre 1930 y 1950),

Relata la historia familiar, residencial y profesional de los encuestados y sus allegados en 3 ó 4 generaciones.

Fue llevada a cabo en el Ined en 2000-2001



La opción de las generaciones encuestadas

- Son generaciones particularmente interesantes por ser *pioneras* en numerosos campos ; son ellas las que han iniciado numerosas transformaciones que caracterizan la sociedad actual, los modos de vida ...
- Son también *generaciones nexos*, que se encuentran en un lugar central entre los más jóvenes, sus hijos cuya inserción profesional es a menudo difícil y sus padres cuya esperanza de vida ha aumentado muchísimo ...

Las generaciones que han nacido entre 1930 y 1950 han experimentado todos los trastornos urbanos que han tenido lugar a lo largo del siglo XX :

- la difusión de la propiedad
- la rehabilitación de los centros de las ciudades
- la periurbanización.

Algunos datos sobre el contexto :

- Origen de los habitantes de Île de France
 - 35% en Provincia
 - 39% de los encuestados han nacido en Île de France
 - 24% en el extranjero
 - 2% en los departamentos y territorios de ultramar
- A los 25 años, cerca de las $\frac{3}{4}$ de los encuestados vivían en la región Île de France

La edad promedio en que se ocupa una primera vivienda independiente es 23 años,
Por lo tanto una parte de los encuestados ha empezado su trayectoria en provincia o en el extranjero

Los encuestados de *Biographies et entourage* han efectuado su trayectoria residencial en un contexto de difusión sin precedente de la propiedad :

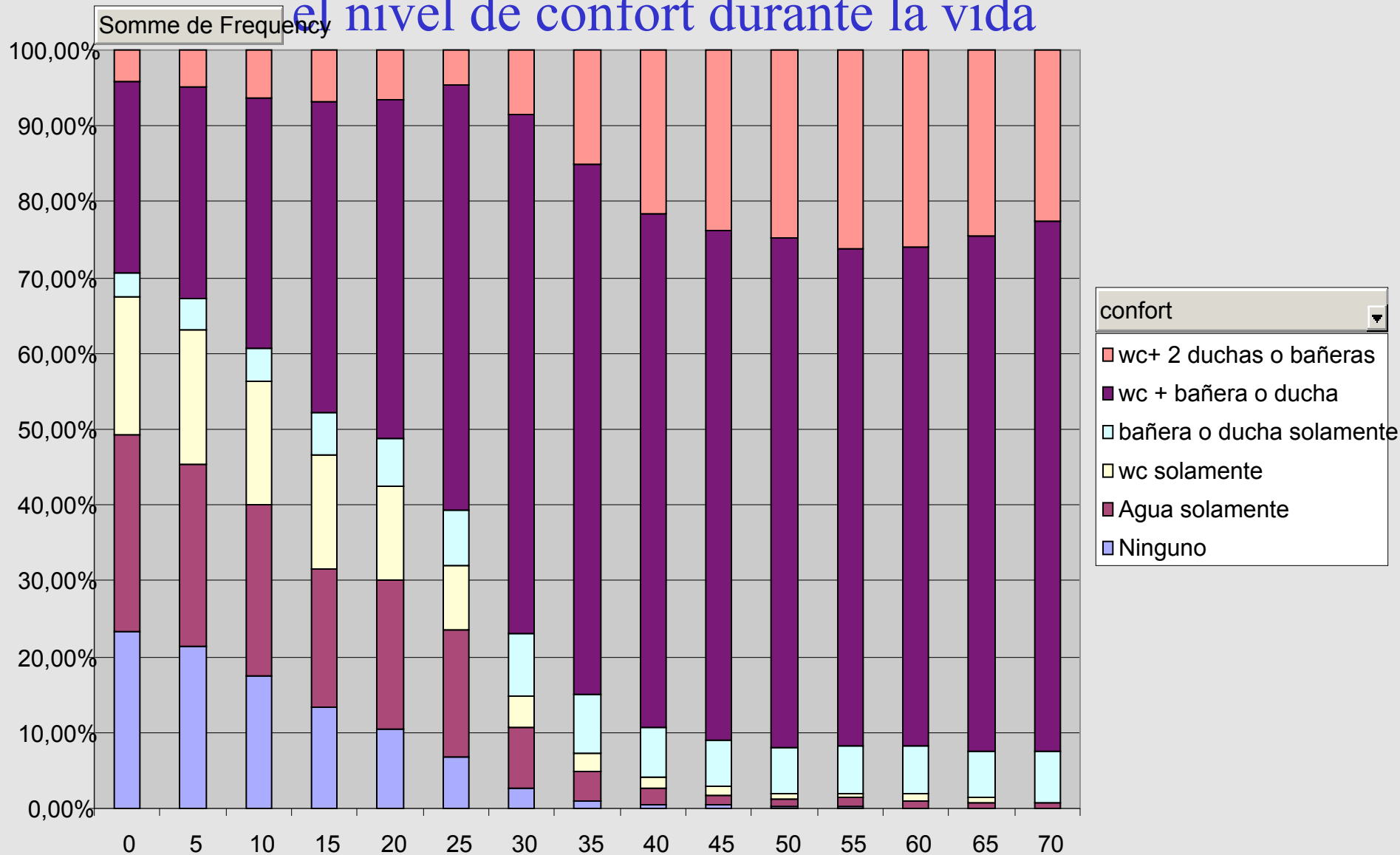
en Francia el índice de propietarios pasó del 35% en 1954 al 56% en 2002 (46% en RIF)

63% de los encuestados son propietarios de su residencia principal en el momento de la encuesta

Pero el análisis longitudinal hace aparecer diferencias entre las generaciones

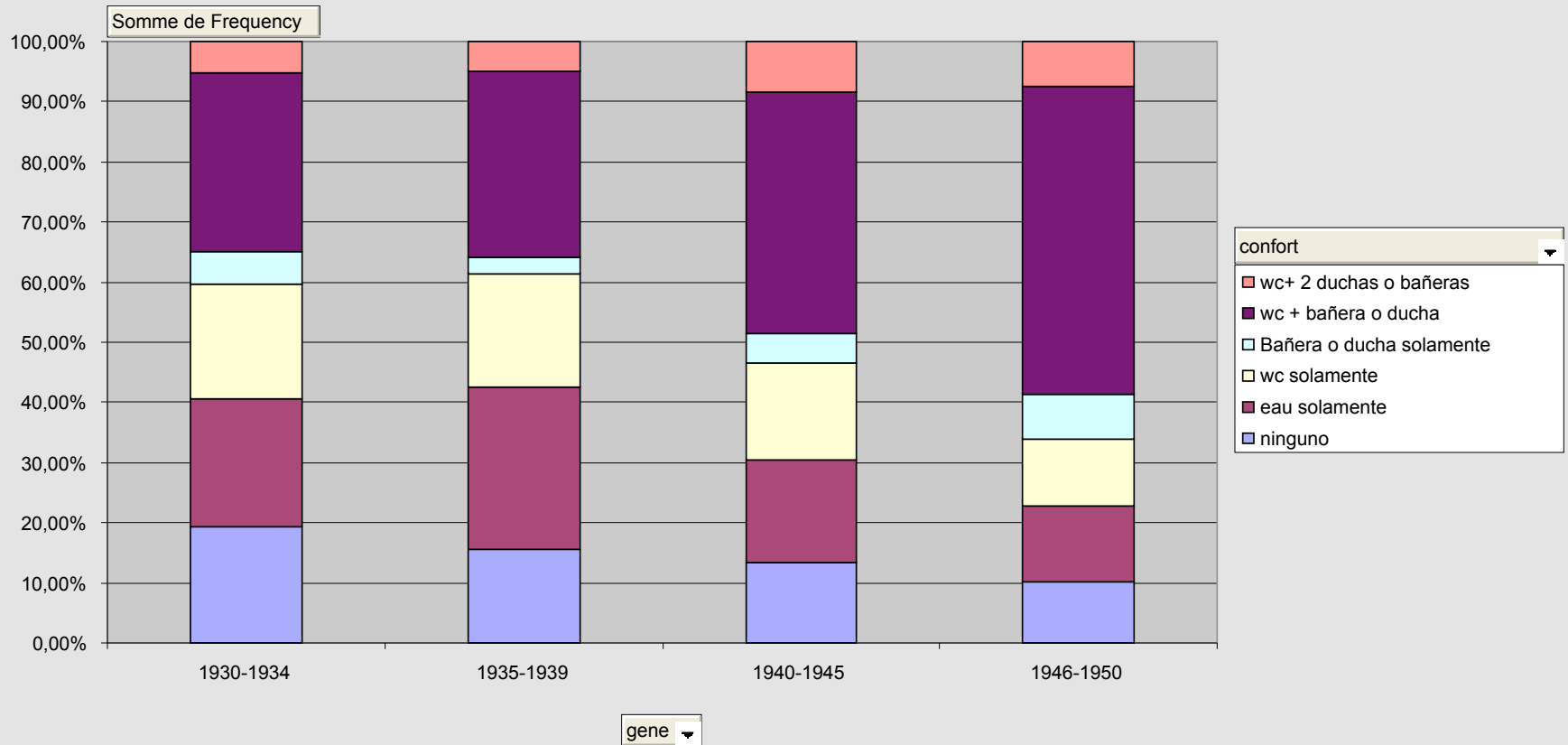
Ejemplo de mejora :

el nivel de confort durante la vida



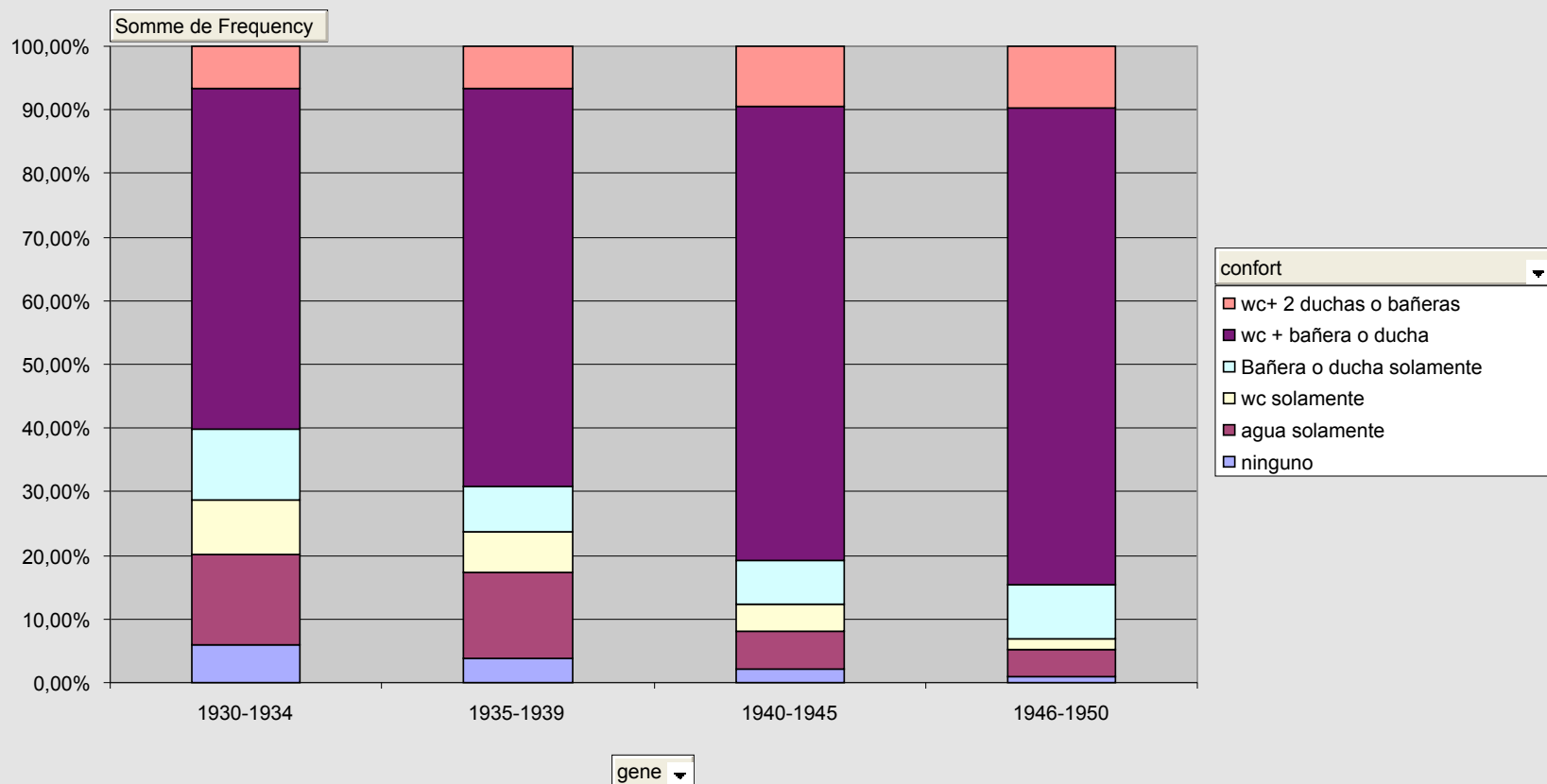
Confort a la edad de 15 años por generación

Edad 15

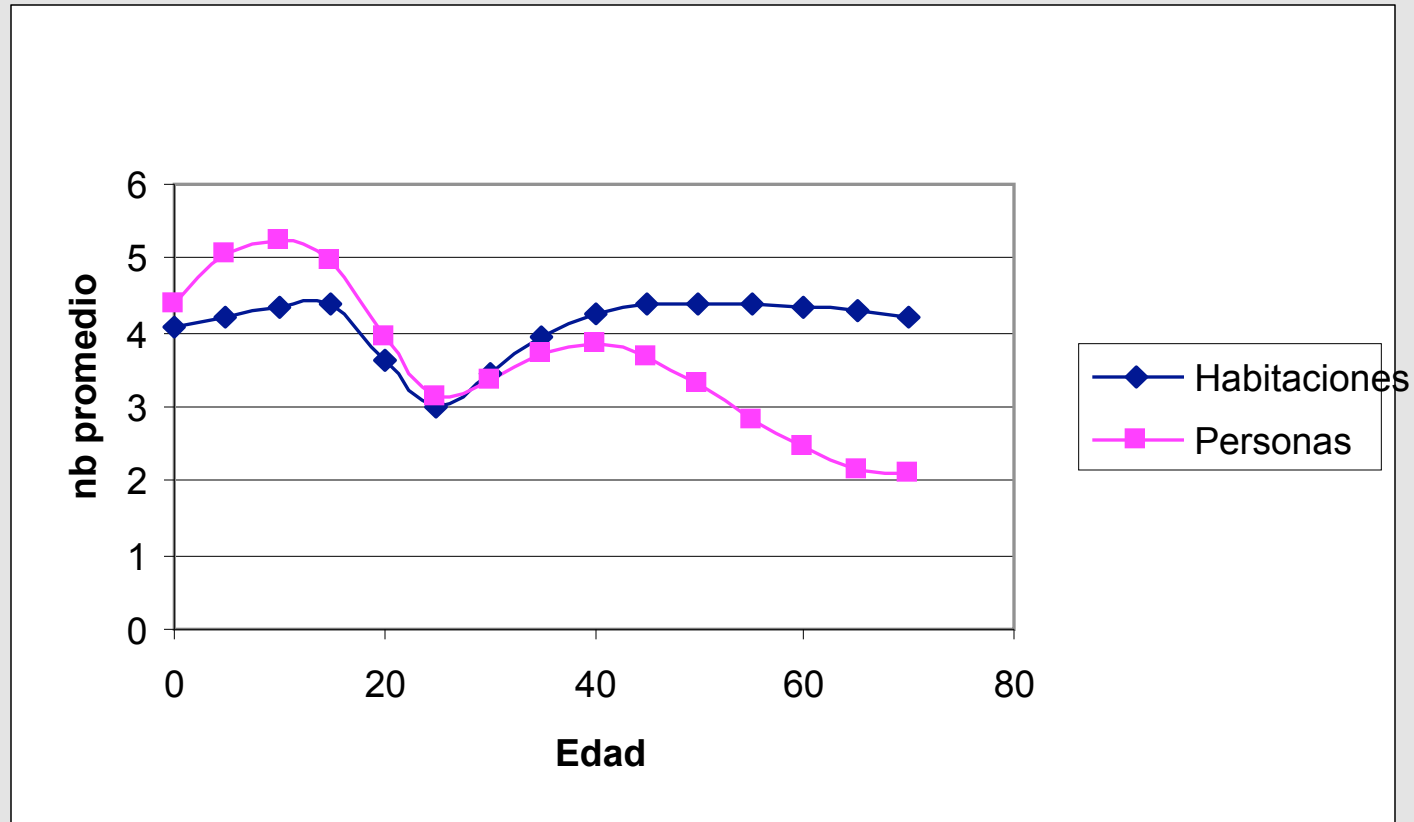


Confort a la edad de 30 años por generación

Edad 30

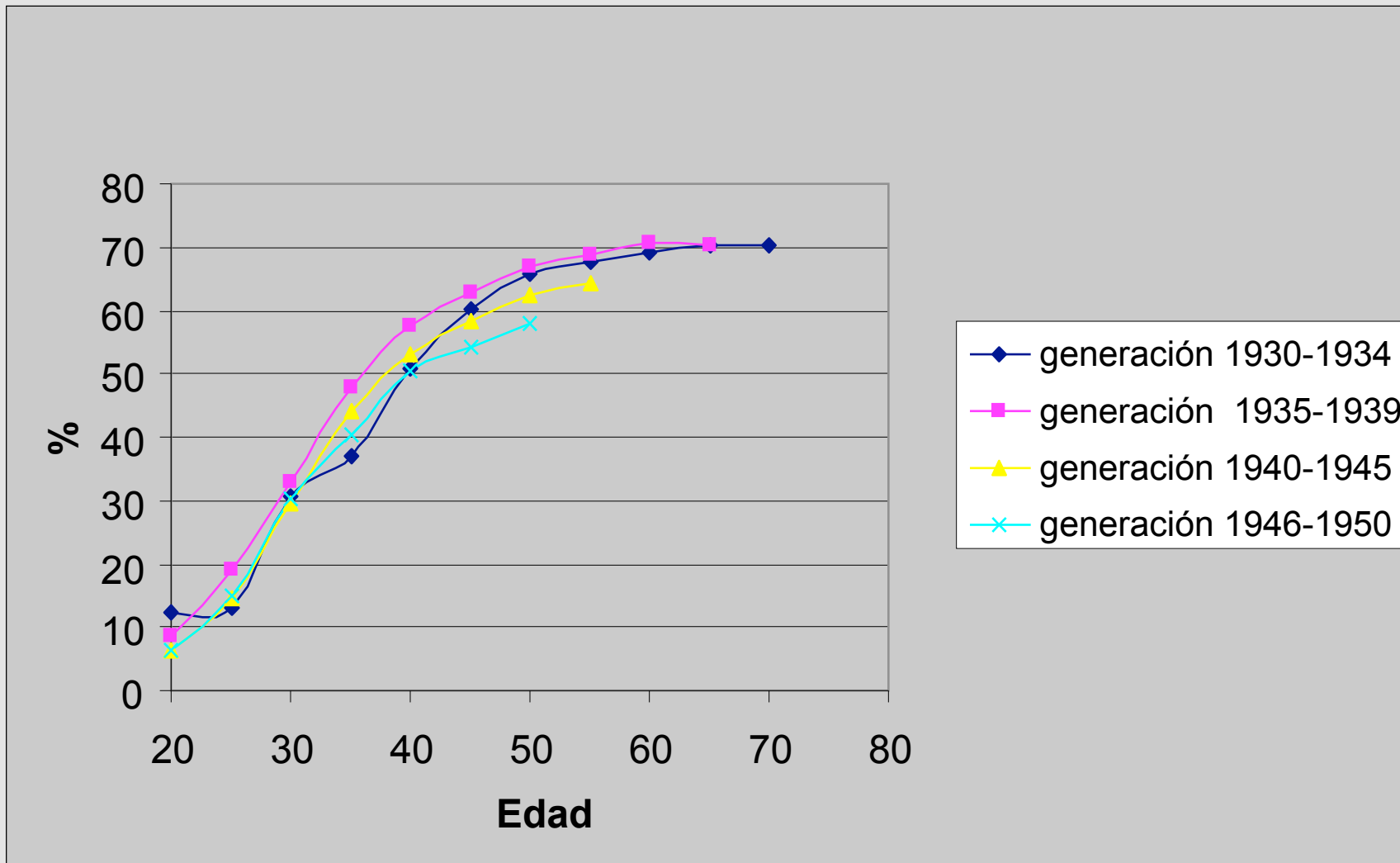


Número de habitaciones y de personas por edad

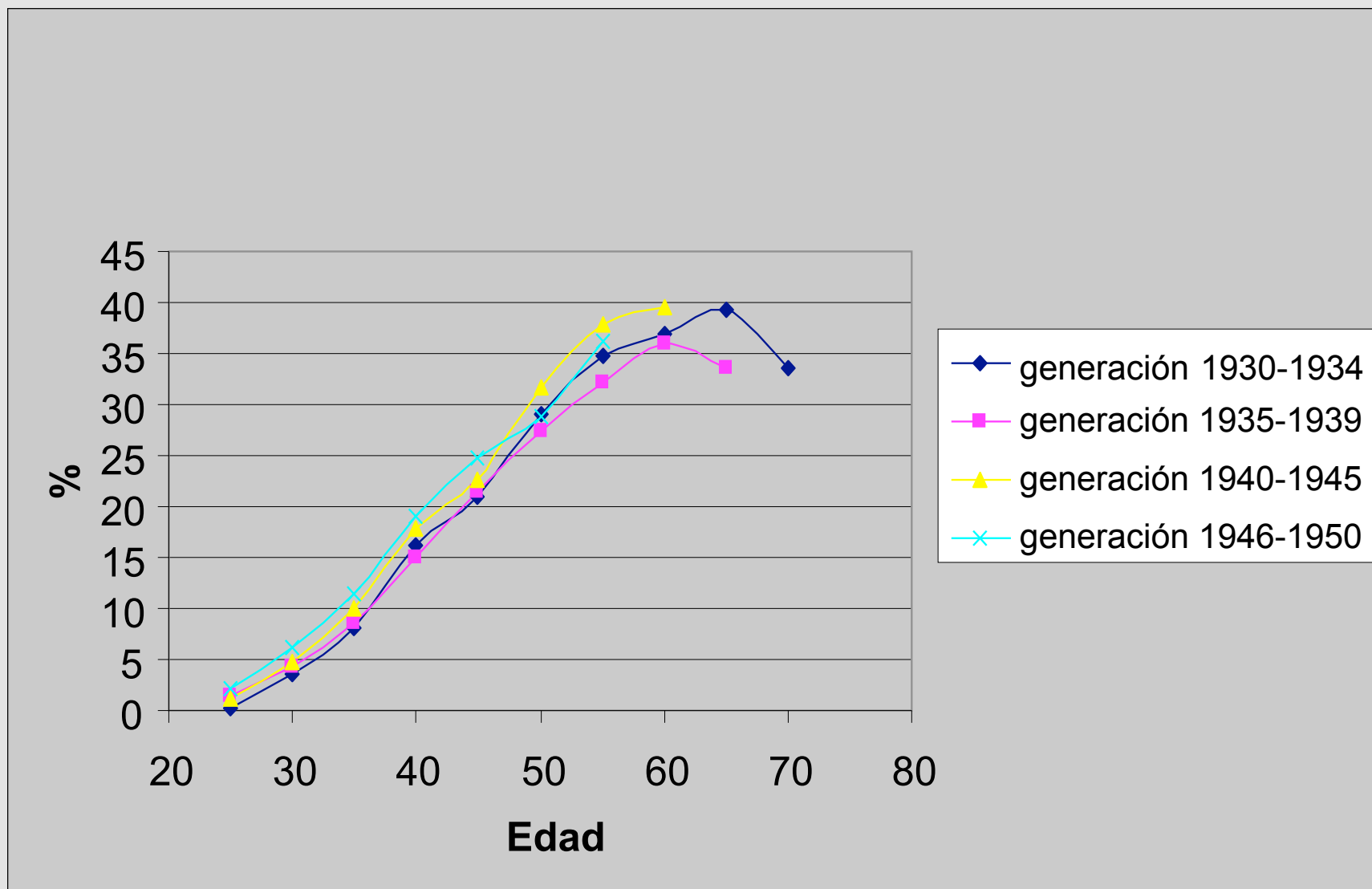


- ¿ Cuáles han sido sus recorridos residenciales y geográficos ?

Proporción de propietarios de residencia principal según la edad



Proporción de propietarios de residencia

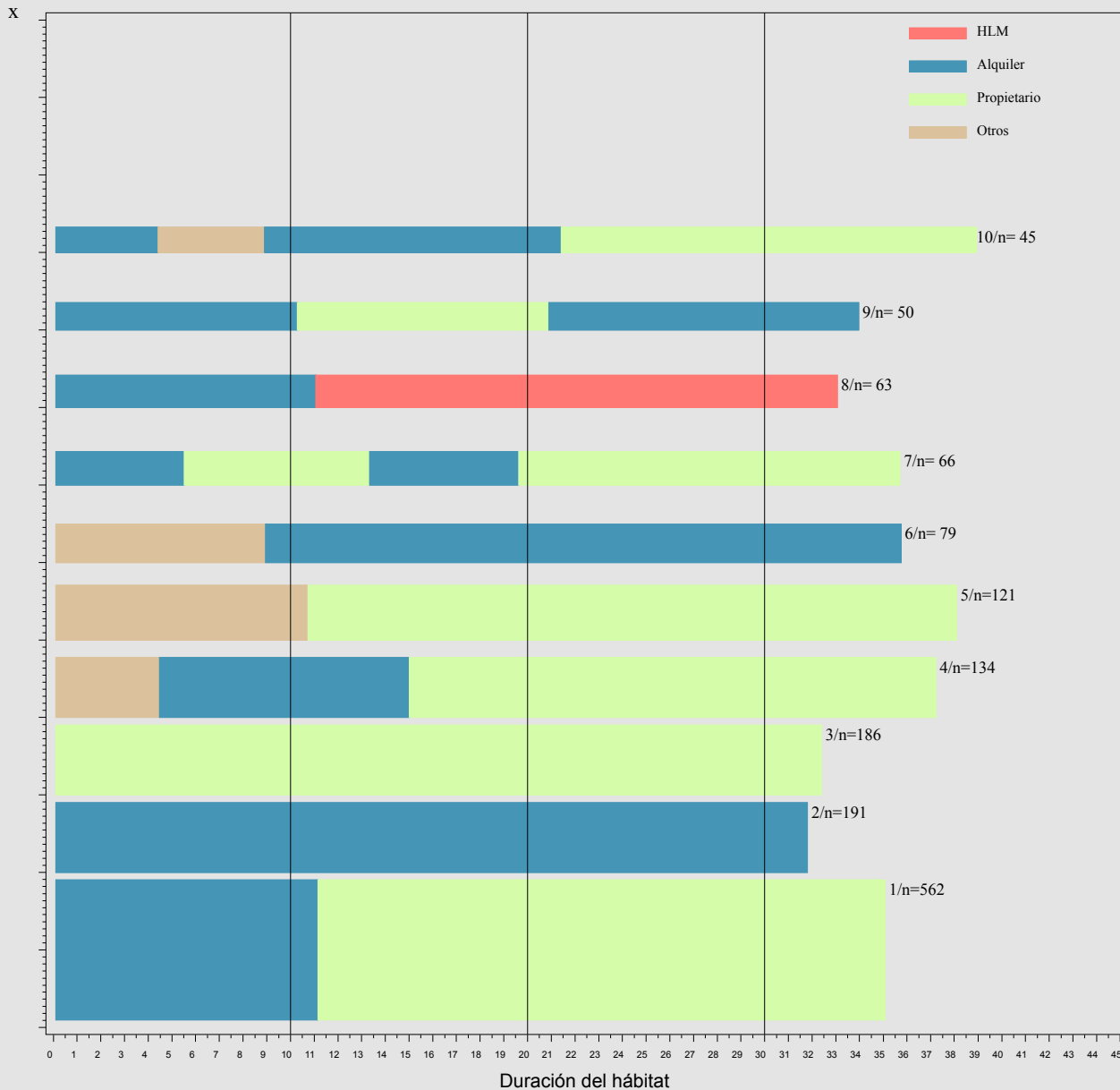


Posesión de una residencia secundaria según el estatuto de ocupación

- 37 % de los propietarios
35% los que acceden con respecto al 39% de los que no acceden
- 31 % de los inquilinos
- 25 % de los inquilinos de viviendas de renta limitada (HLM)
- 54% de los alojados gratuitamente
58% de los alojados por el empleador

- La propiedad a menudo considerada como la finalidad de todas las trayectorias residenciales, ¿ lo es realmente ?

Trayectorias residenciales más frecuentes



Clasificación

Las 50 trayectorias residenciales más representativas (el 75% de los recorridos) pueden reunirse en 6 clases

Clase 1

con paso por vivienda de renta limitada o alojamiento gratuito (326 encuestados)

Trayectorias	VARIABLES SOBRE REPRESENTADAS	VARIABLES SUB - REPRESENTADAS
Otr-HLM	Apartamento, 1-2 ó 3 -4 habitaciones	Casa, Francés
Otr -Inq		vivienda de más de 4 habitaciones
Otr-Inq -HLM	París y cercana periferia	Mandos superiores o Profesionales Intermediarias
Otr-Pro-Inq	Obreros, empleados	Artesanos, Pareja, Casados
HLM	nacionalidad extranjera	Lejana periferia
Inq-Otr	3 hijos y más	1 ó 2 hijos
Inq-Otr -HLM	No en pareja, viudo	generación 4045
Inq-Otr -Inq -HLM	Generación 4650	
Inq-HLM		
Pro-Inq		

Clase 2

recorridos complejos que conducen a la propiedad (374 encuestados)

<p>Otr-col-Otr -inq-Pro; Otr-Col-Otr -Pro; Otr-Col-Inq -Pro; Otr-HLM-Pro, Otr- inq-Otr -Inq -Pro; Otr-Inq -Otr -Pro; Otr- Inq -Pro-Inq -Pro; Otr-Pro-Otr -Pro; Otr-Pro-Inq -Pro; Otr-Tra-inq-Pro; Inq-Otr -Inq -Pro; Inq- Otr -Inq -Pro-Inq -Pro; Inq-Otr -Pro; Inq-Col-Inq -Pro; Inq-Pro- Otr; Inq-Col-Inq -Pro; Inq-Pro-Otr Inq-Pro- Otr-Pro; Inq-pro-Otr -Pro;Inq -Pro-Inq -Pro;Inq- Tra-Inq -Pro; Pro-Inq -Pro; Pro-Inq -pro-Inq -Pro;</p>	<p>Número de viviendas > 6 Número de habitaciones >4 Lejana periferia, Mandos superiores Casa, individual, Nacionalidad francesa, Vueltos a casar, Generación 40-45 ; Que han estado en una familia recompuesta,</p>	<p>Número de vivienda s <6 ; Número de habitaciones 3 - 4 ; Apartamento ; Obreso nacionalidad d e origen extranjero, nunca familia recompuesta, g eneración 46-50, Cercana periferia.</p>
---	---	---

Clase 3

trayectorias esencialmente en el sector locativo (231 encuestados)

<p>Otr Otr-inq-Otr -Inq Inq Inq-Tra-Inq</p>	<p>Apartamento Viviendas 1 a 4 habitaciones París Soltero Sin hijos No vive en pareja Generación 46-50 Divorciado Número de viviendas 3 -6 Obreros Que han formado una familia recompuesta</p>	<p>Casa, N úmero de habitaciones > 4 ; que nunca han estado en una familia recompuesta , casados viven en pareja Generación 30-34 ; Número de viviendas >6 ; mandos superiores, Generación 30 -39 ; Lejana periferia</p>
--	---	---

Clase 4

trayectorias clásicas de acceso a la propiedad (932 encuestados)

<p>Otr-inq-Hlm-Pro Otr-inq-Pro OtrPro Hlm-Inq -Pro Hlm-Pro inq-Hlm-Inq -Pro Inq -Hlm-Pro Inq-Pro</p>	<p>Casa individual Número de habitaciones >4 lejana periferia Casados, en pareja, Uno o dos hijos, nunca en una familia recompuesta Profesiones intermediarias</p>	<p>Apartamento, número de habitaciones 1 ó 2, no vive en pareja, París, Nacionalidad extranjera solteros, divorciados O hijos, número de hijos >4 ; n número de viviendas 1 a 2 ó >6 , Vueltos a casar, número de 3 a 4 habitaciones, obreros,</p>
---	--	--

Clase 5

trayectorias perturbadas por un acontecimiento del ciclo de vida (81 encuestados)

Otr -Inq -Pro-inq inq -Hlm-Inq inq -Pro-inq Inq -Pro-inq-Pro-Inq	Número de viviendas >6 Apartamento 1 ó 2 habitaciones Separados No vive en pareja divorciados familia recompuesta	Vivienda 3 a 6 ; Habitaciones >4 Casa Casados Vida en pareja, generación 30-34 Nunca en una familia recompuesta
---	---	---

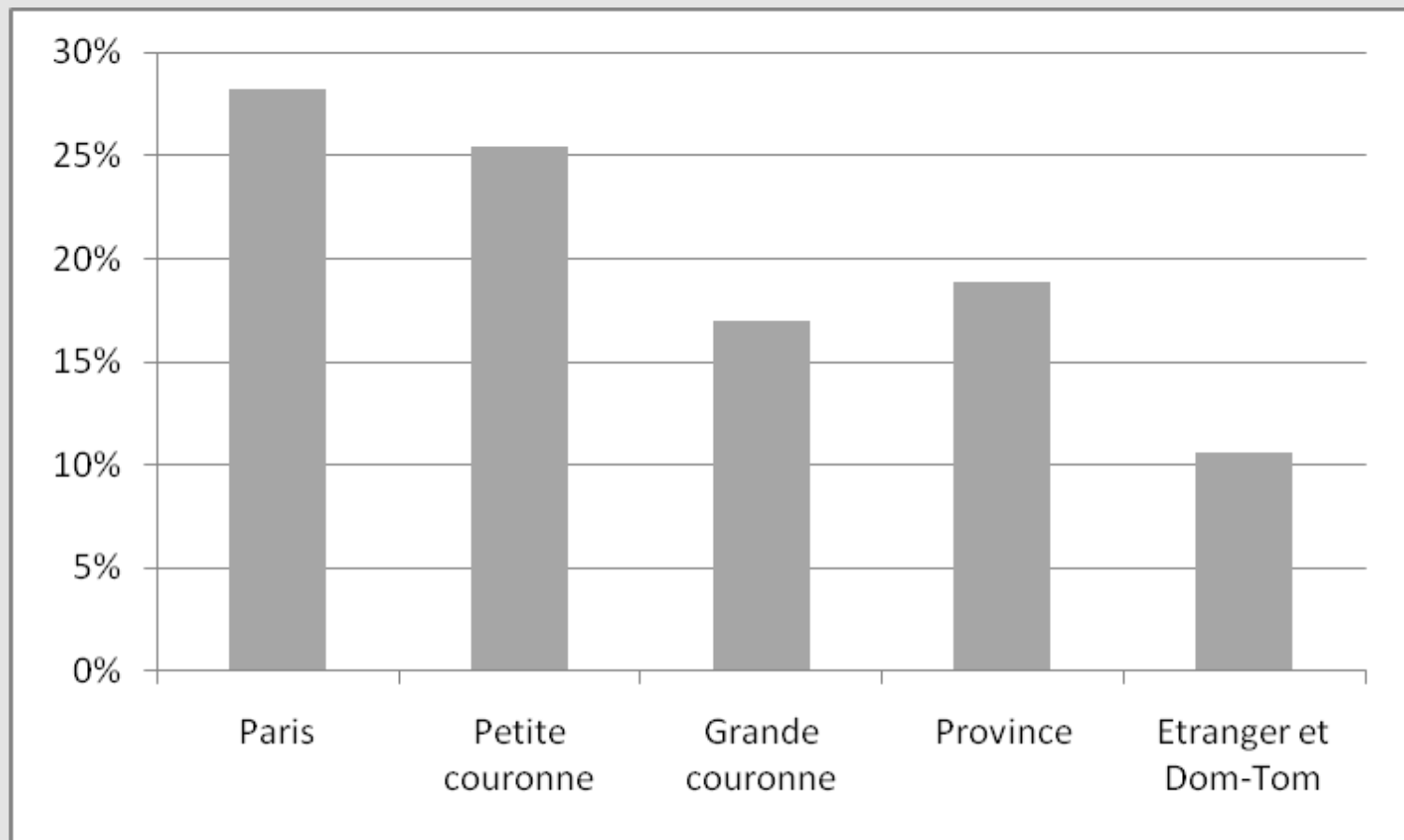
Clase 6

las clases de propietarios (186 encuestados)

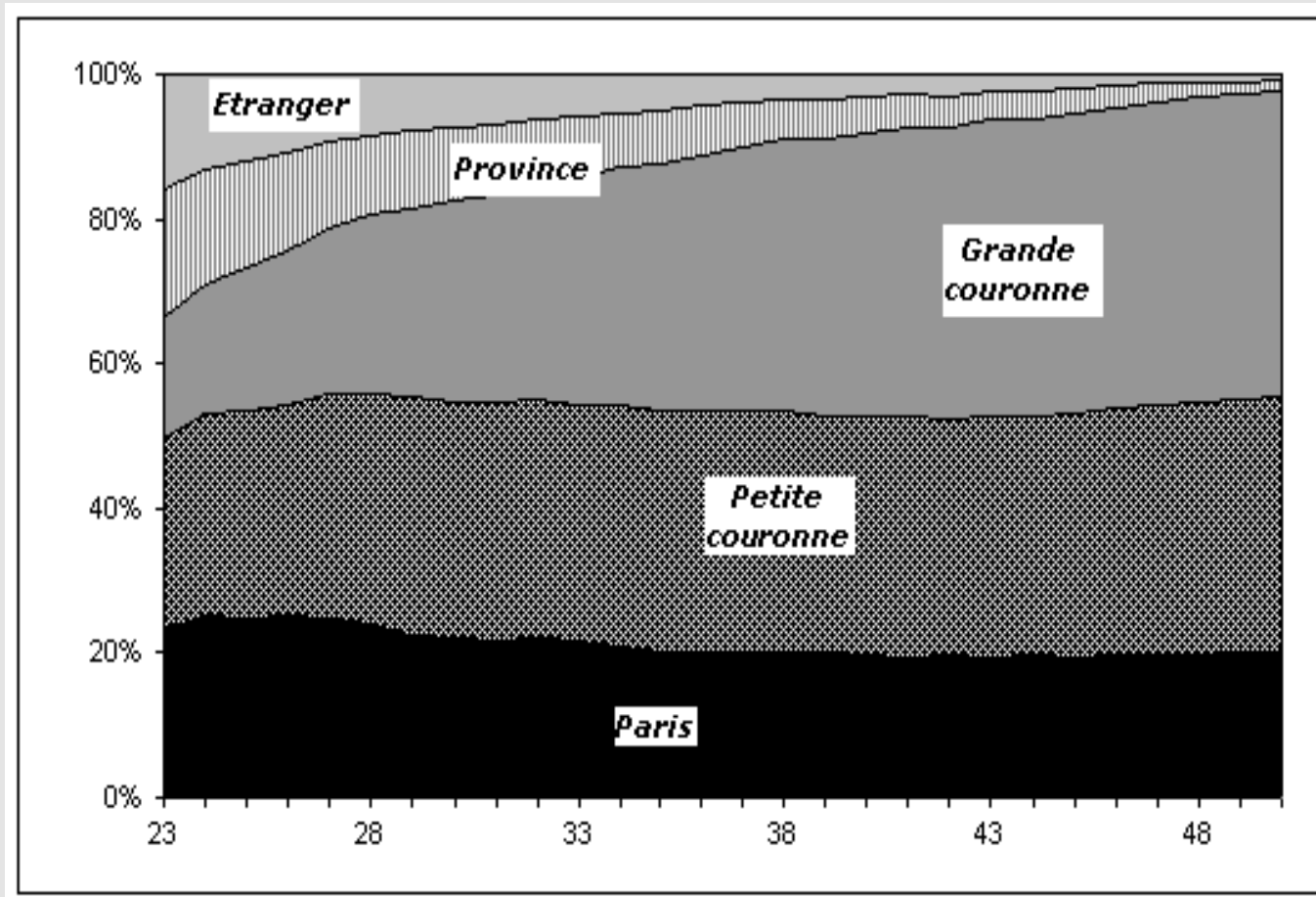
<p>Propietarios</p>	<p>Una a seis viviendas casa número de habitaciones >4</p> <p>Francés generación 35-39 Artesano Sin hijos o uno o dos Generación 30-34 Nunca familia recompuesta soltero</p>	<p>Número de viviendas >6 Apartamento Número de hijos 3-4 Nacionalidad de origen extranjero generación 46-50 divorciado obreros familia recompuesta</p>
----------------------------	---	--

- El recorrido geográfico Paris cercanías a menudo presentado como el recorrido tipo (París - Periferia), ¿ lo es realmente ?

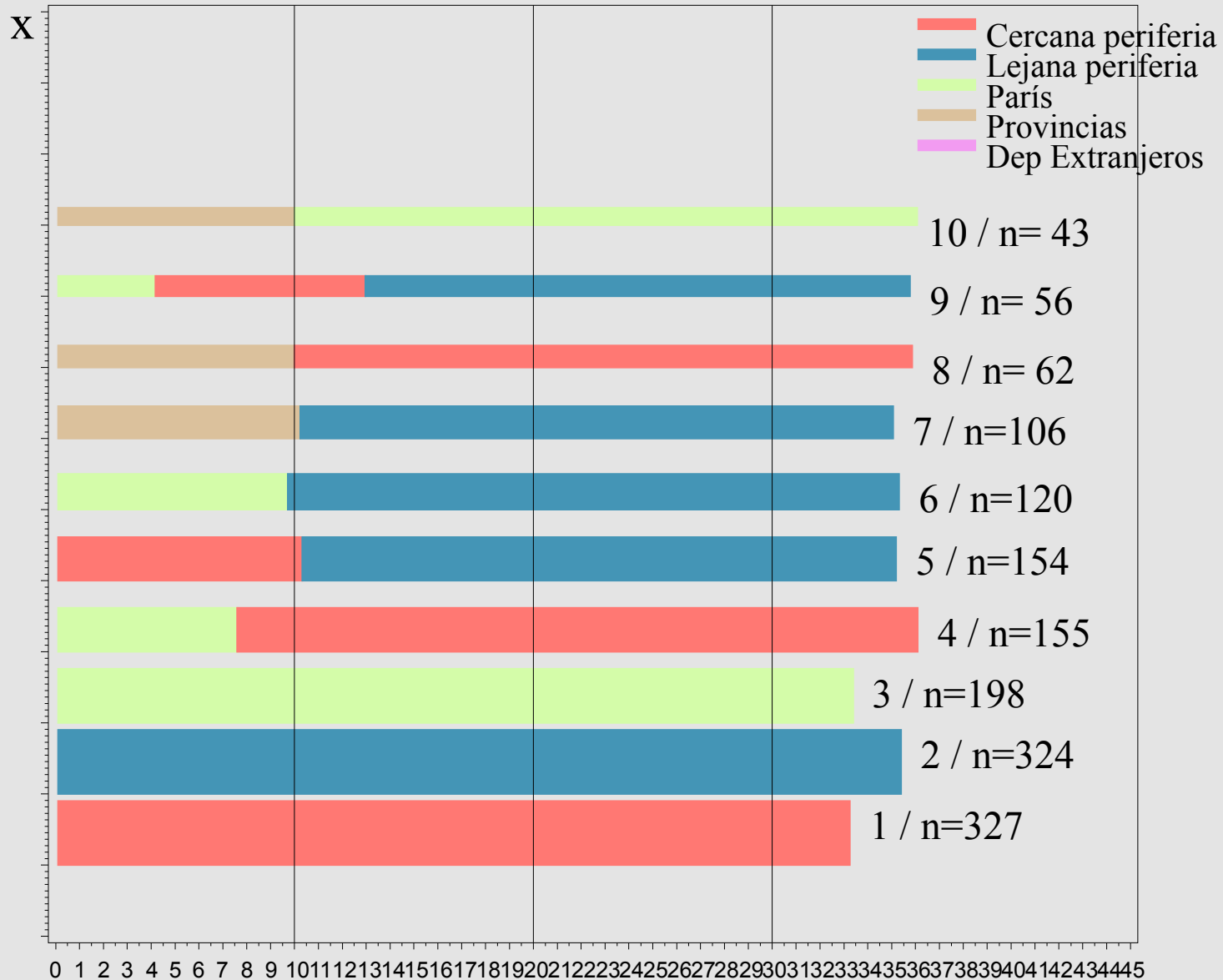
Localización geográfica de la primera vivienda independiente



Evolución de la localización geográfica de la población entre 23 y 50 años



Trayectorias geográficas más frecuentes



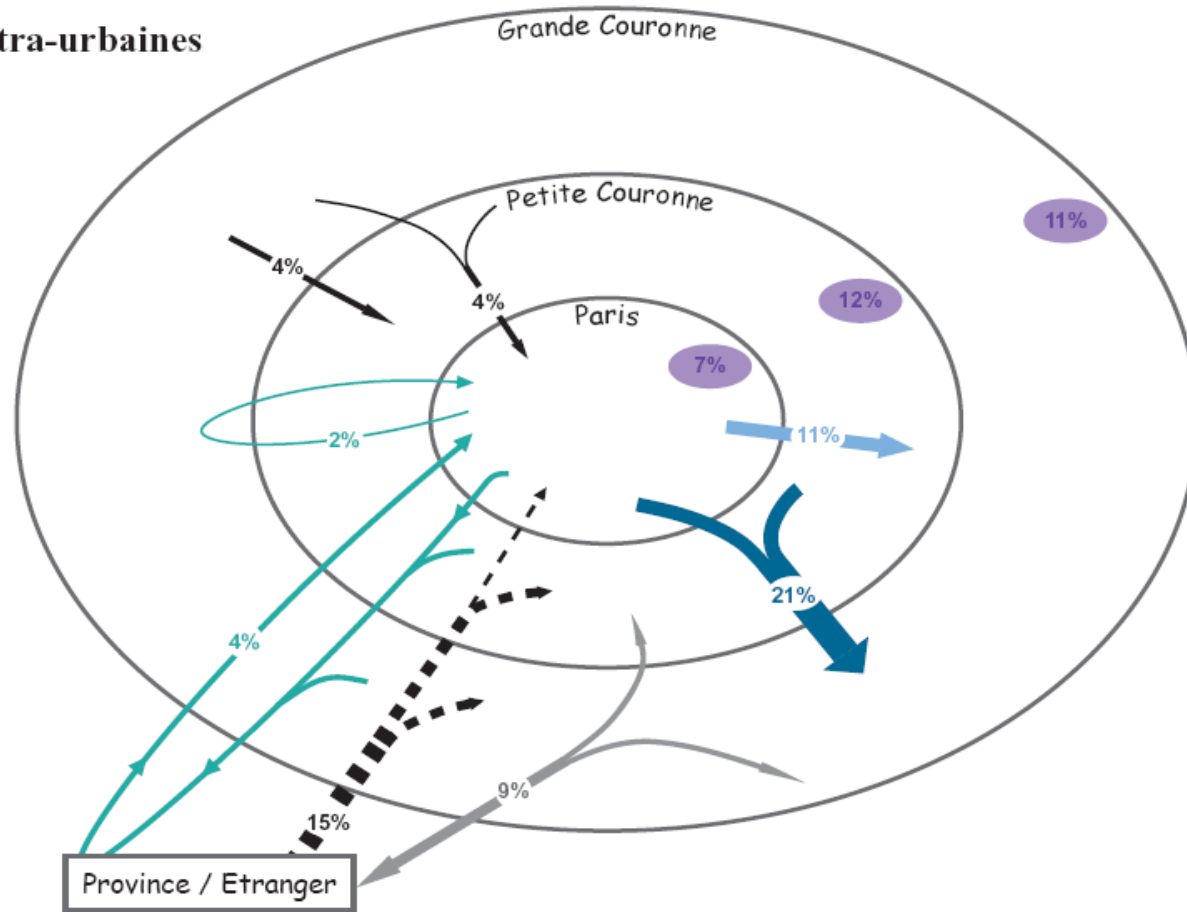
Movilidades interurbanas en Île-de-France

Movilidades geográficas	Efectivos	Porcentaje
<i>Movimientos centrífugos</i>	910	32%
Hacia lejana periferia	587	21%
Hacia periferia cercana	323	11%
<i>Movimientos centrípetos</i>	302	11%
Hacia periferia cercana	119	4%
hacia París	183	6%
<i>Movimientos que incluyen idas y vueltas Île-de-France-provincia+extranjero</i>	761	27%
incluye último desplazamiento a París	202	7%
<i>Estabilidad geográfica</i>	857	30%
Entre la cual París	198	7%
Entre la cual periferia cercana	327	12%
Entre la cual lejana periferia	324	11%
Nunca descohabitado	8	0%
Total	2830	100%

Fuente : Biographies et entourage

Campo : 2830 encuestados

Mobilités intra-urbaines



- Movements centripètes** (402 enquêtés soit 14%)
 - De la grande couronne vers la petite couronne (119 enquêtés soit 4%)
 - De la banlieue vers Paris (116 enquêtés soit 4%)
 - Retour à Paris après la province ou l'étranger (100 enquêtés soit 4%)
 - Retour à Paris après la banlieue (67 enquêtés soit 2%)
- Installation directe en Île-de-France depuis la province ou l'étranger** (411 enquêtés soit 15%)

- Movements d'Allers et Retours** IDF, province et étranger (242 enquêtés soit 9%)
- Movements centrifuges** (910 enquêtés soit 32%)
 - Vers la petite couronne (323 enquêtés soit 11%)
 - Vers la grande couronne (587 enquêtés soit 21%)
- Stabilité Géographique** (857 enquêtés, 30%)

Les chiffres concernent 2822 enquêtés et non 2830 ; 8 d'entre eux n'ayant jamais décohabité.

Recorridos geográficos con tres principales tendencias

1. un movimiento centrífugo que aleja a los habitantes de Île de France del centro de la aglomeración,
2. una cierta estabilidad en la zona geográfica en donde se han establecido en Île de France, lo cual denota un apego a París y un arraigo en las afueras,
3. y en una proporción muy menor un cierto regreso al centro de la aglomeración.

El análisis armónico cualitativo

El objetivo es clasificar al conjunto de trayectorias geográficas de la población encuestada en función a su grado de similitud para realizar una tipología.

Se trata de técnicas de análisis factorial y de clasificación, pero requiere de modo previo codificar las trayectorias individuales de manera adaptada. El principio del análisis armónico cualitativo consiste en dividir el período de observación (en este caso 23-50 años) en subperíodos y medir, para cada uno de los individuos y cada uno de los subperíodos, la proporción del tiempo pasado en cada uno de los estados (París, lejana periferia, cercana periferia, provincia, departamentos y territorios de ultramar, extranjero).

Las variables así creadas están entonces sujetas a un análisis factorial de las correspondencias y luego a una clasificación ascendente jerárquica.

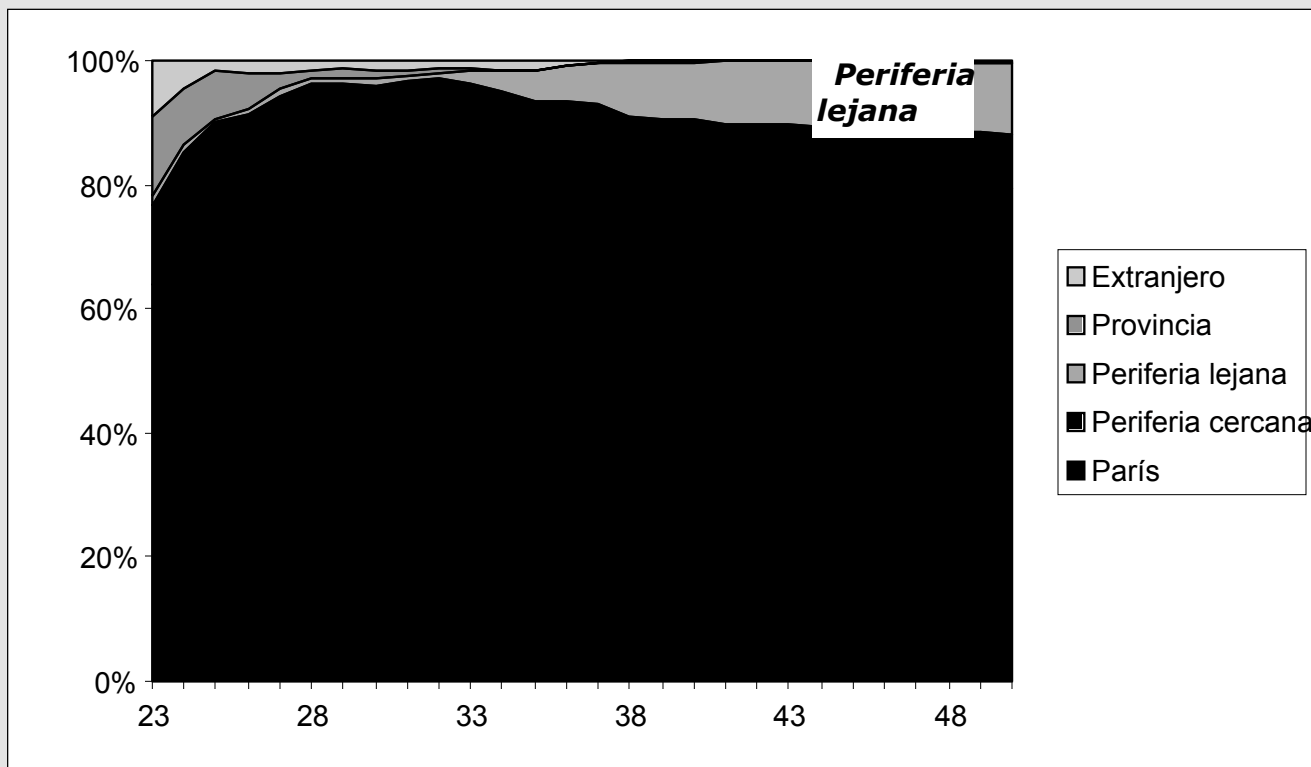
Tipología de las trayectorias geográficas

Clase	Trayectoria-tipo			efectivo	%	Trayectorias reunidas para análisis
	de	a	Edad mediana en la migración			
1	París	París	-	474	16,7%	Clase París
2	PC	PC	-	562	19,9%	Clase Pc
3	PL	PL	-	447	15,8%	Clase Pl
4	PL	PC	30 años	92	3,3%	Clase Pcpl
5	París	PC	29 años	156	5,5%	Clase París afueras
6	París	PL	28 años	116	4,1%	Clase París afueras
7	PC	PL	29 años	154	5,4%	Clase Pcpl
8	extranjero	IdF	28 años	199	7,0%	Clase Extr
9	extranjero	IdF	38 años	148	5,2%	Clase Extr
10	provincia	PC	27 años	73	2,6%	Clase Prov1
11	provincia	GC	27 años	99	3,5%	Clase Prov1
12	provincia	IdF	38 años	228	8,1%	Clase Prov2
13	IdF	IdF vía extr	37-42 años	30	1,1%	Clase Idf
14	IdF	IdF vía prov .	34-43 años	52	1,8%	Clase Idf
				2830	100%	

Fuente : *Biographies et entourage*

Campo : 2830 encuestados

Clase 1 : Trayectorias geográficas en París

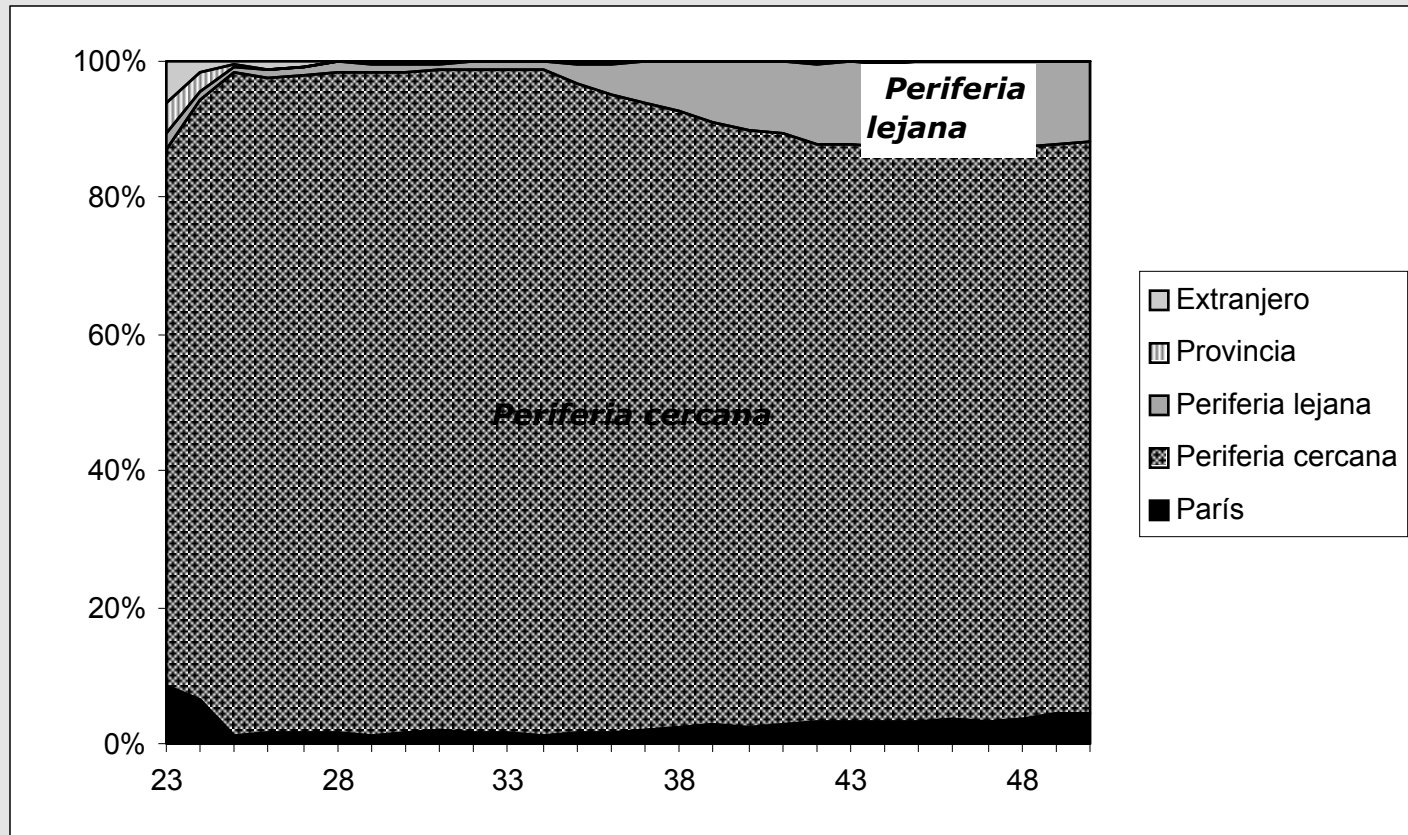


Clase París :

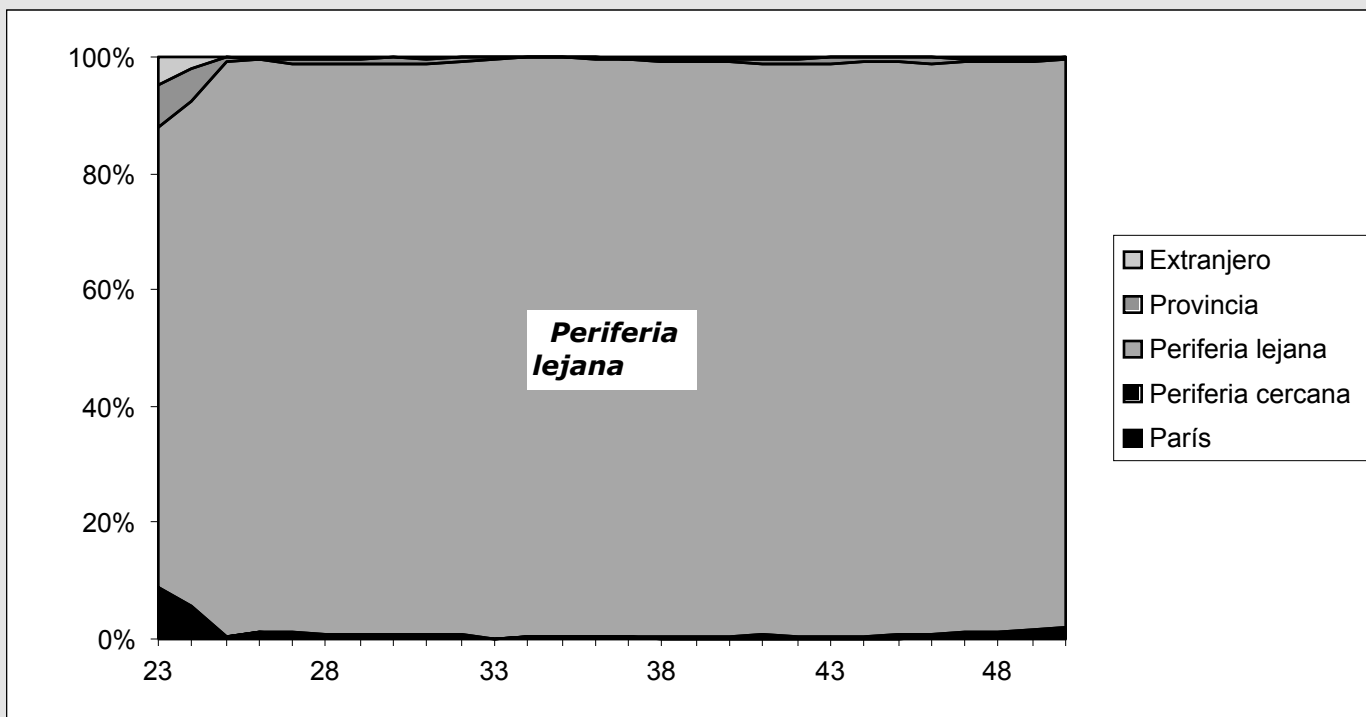
la trayectoria se sitúa mayoritariamente en París

- Los individuos han nacido más a menudo en París (29 % de ellos con respecto al 19% del conjunto de encuestados)
- que han residido a la edad de 15 años en París intra muros (36 % vs 16 %),
- solos (13 % vs 10 %),
- Sin hijo (34 % vs 16 %) e inquilinos (52 % vs 41 %).
- Mandos superiores, de padre ejecutivo.
- Cabe notar que el 22 % de personas encuestadas que viven solas se encuentran en esta clase.

Clase 2 : Trayectorias geográficas en periferia cercana



Clase 3 : Trayectorias geográficas estables en periferia lejana



*Lectura : a 23 años cerca del 80% de individuos de esta clase vive en periferia lejana
ronda el 100%.*

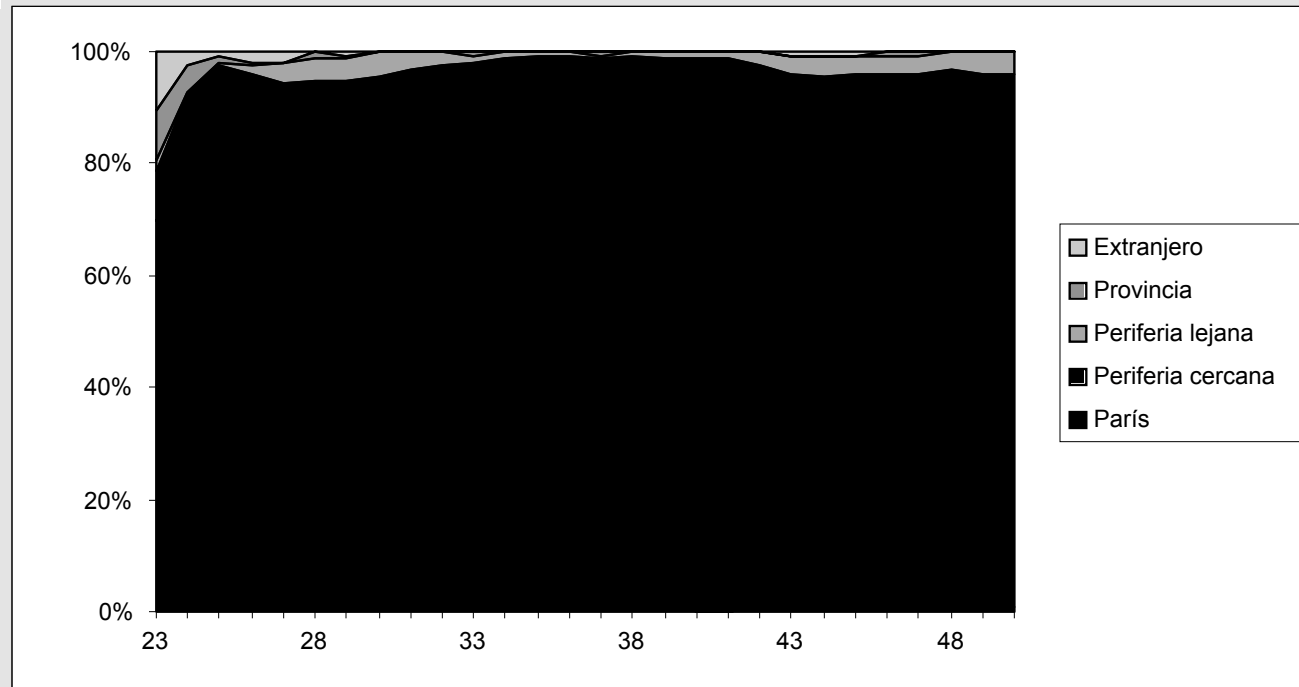
; 2 años más tarde, esta proporción

Clases Periferia cercana y periferia lejana :

Los demás encuestados cuya trayectoria es estable en las afueras (fuera de París)

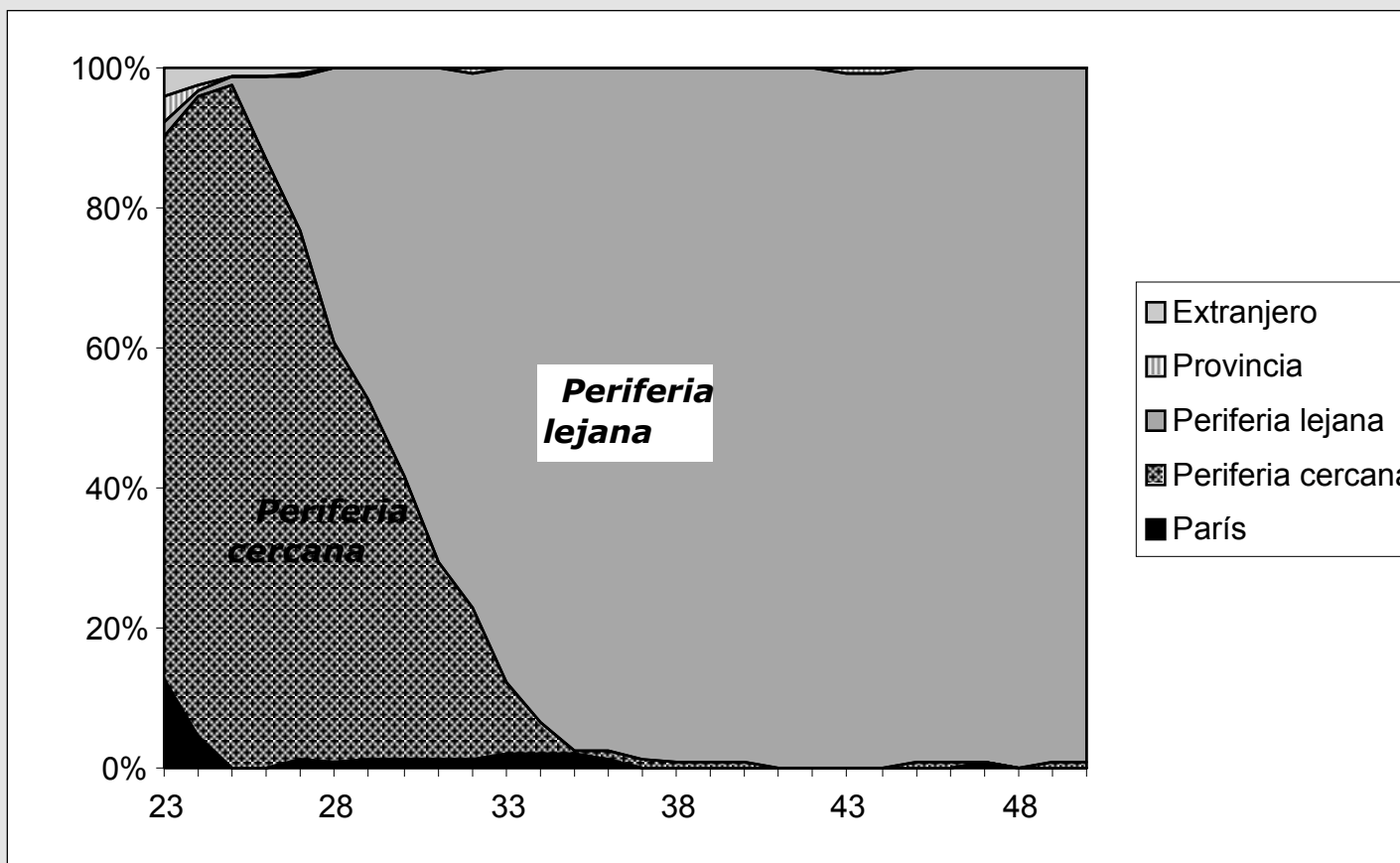
- Una mayoría de ellos ha vivido en las afueras de París a la edad de 15 años (53 % aquellos que han efectuado un recorrido global en periferia cercana, 58 % aquellos que han efectuado un recorrido en periferia lejana, con respecto al 32 % solamente para el conjunto de encuestados),
- Poco diplomados (55 % de aquellos en periferia cercana y 63 % en periferia lejana cuentan a lo sumo con el bachillerato (bac) con respecto al 45 % en el conjunto de la población),
- Procedentes de medio obrero (38 y 39 % con respecto al 29 % para el conjunto de la población) y
- que tienen una menor movilidad residencial (35 % de ellos habrá vivido en menos de 6 viviendas independientes en el período estudiado, con respecto al 24 % para el conjunto de la población).
- Entre ellos, los que tienen una trayectoria en periferia lejana se distinguen por un menor índice de posesión de una residencia secundaria (30 % con respecto al 40 % para el conjunto de la población),
- procedentes en mayor medida de la generación 1940-1945 (43 % con respecto al 37 % para el conjunto de la población).

Trayectorias geográficas de París hacia la periferia cercana (clase 5)



Lectura : A los 23 años, cerca del 70% de los individuos de esta clase vive en París, son más del 90% 2 años más tarde ; Esta proporción baja luego de manera continua hasta los 35 años, edad a la que casi todos- los individuos de la clase vive en periferia cercana

Clase 7 : Trayectorias geográficas de la cercana a la lejana periferia

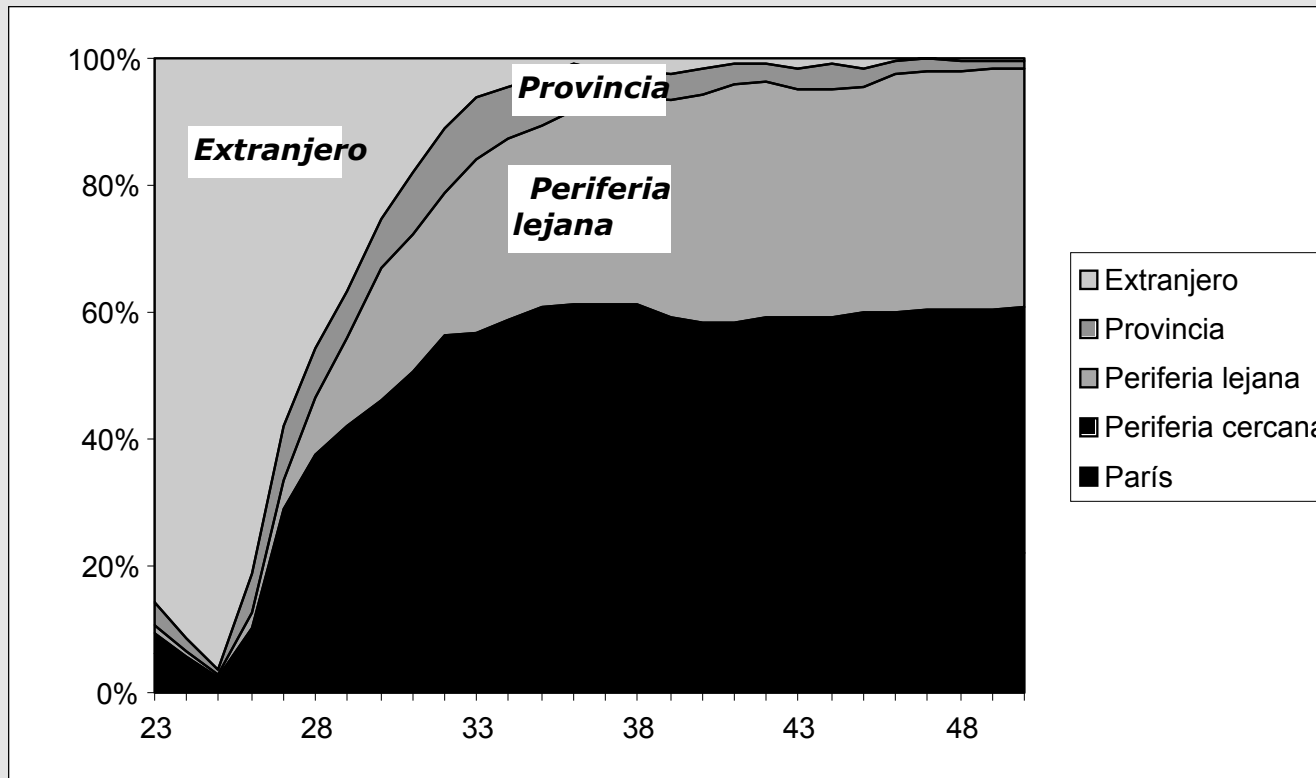


Clases París-afueras, Periferia cercana – Periferia lejana

Se encuentran perfiles similares al perfil anterior entre los encuestados cuya trayectoria se orienta de París hacia la cercana o la lejana periferia,

- Para los encuestados que emigran principalmente entre cercana y lejana periferia,
- Número significativo de propietarios que acceden (57 % vs 42 % en el conjunto de la población),
- en pareja con hijos,
- más persons que viven en familia monoparental a los 50 años (12 % con respecto al 7 % en el conjunto de la población).
- Pocos diplomados (el 54 % tiene un diploma inferior al bachillerato (bac) vs el 44 %).

Trayectorias geográficas del extranjero hacia Île-de-France a los cerca de 28 años (clase 8)

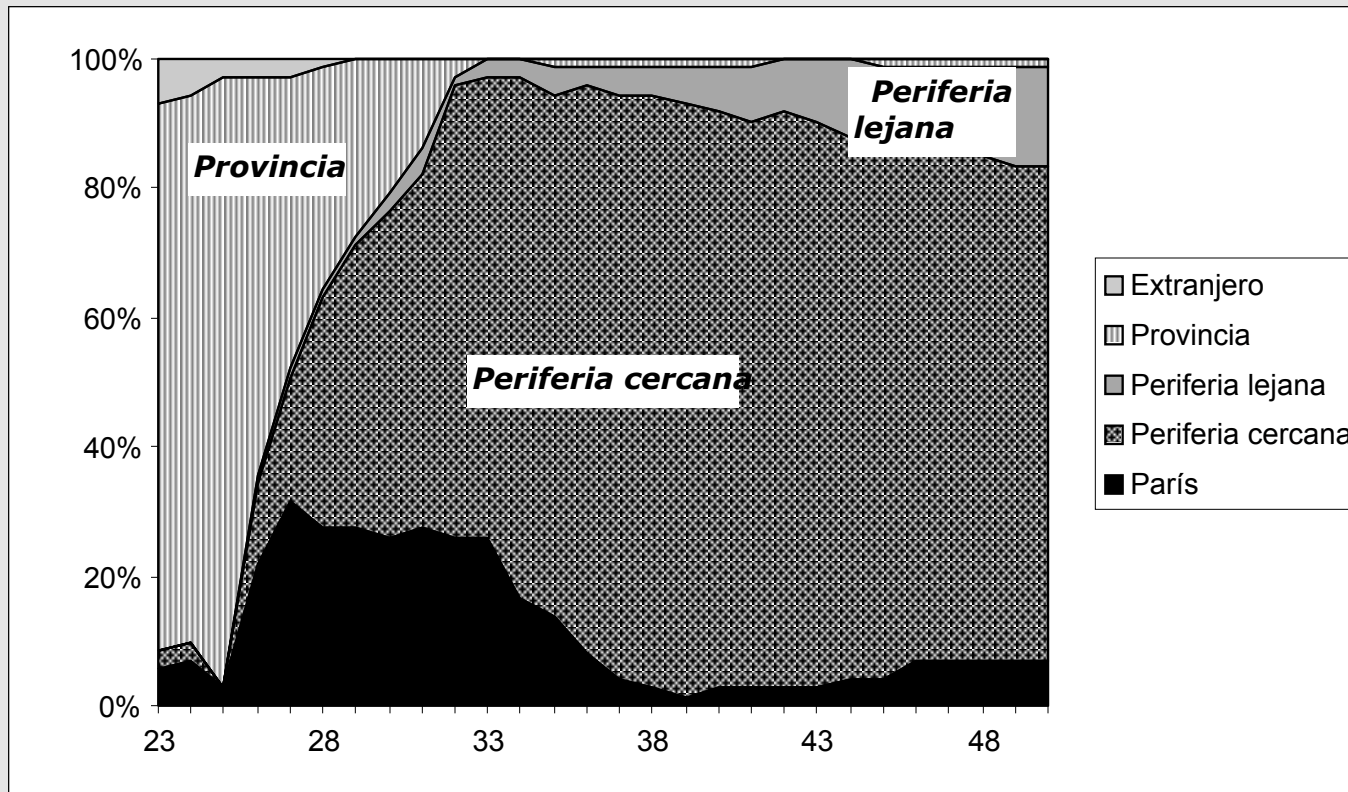


Clase Extranjero :

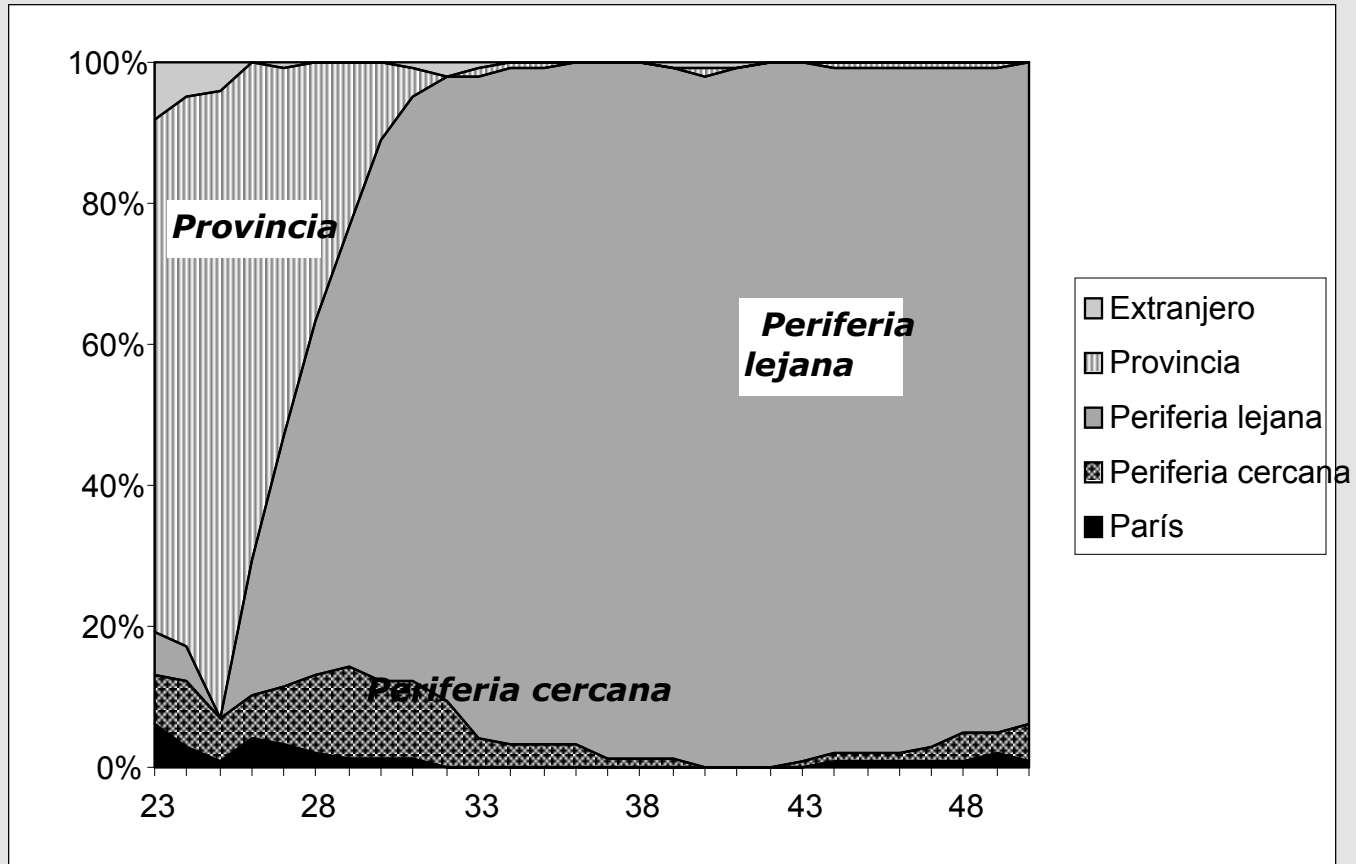
- Los encuestados cuya trayectoria comienza en el extranjero son evidentemente personas que en su gran mayoría han nacido en el extranjero (73 % de los individuos de la clase, con respecto al 23 % del conjunto de encuestados),
- O que han vivido en el extranjero a la edad de 15 años (73 % vs 19 %), obreros en gran medida (17 % vs 10 %),
- sin diploma (24 % vs 11 %), inquilinos (53 % con respecto al 41 %),
- Con más de dos hijos (49 % vs 32 %).
- un número significativo de viviendas (más de 10 viviendas para el 28 % de las personas de esta clase con respecto al 20 % para el conjunto de la población).

Clase 10 : Trayectorias geográficas de la provincia

hacia la periferia cercana



Clase 11 : Trayectorias geográficas de la provincia hacia la periferia lejana

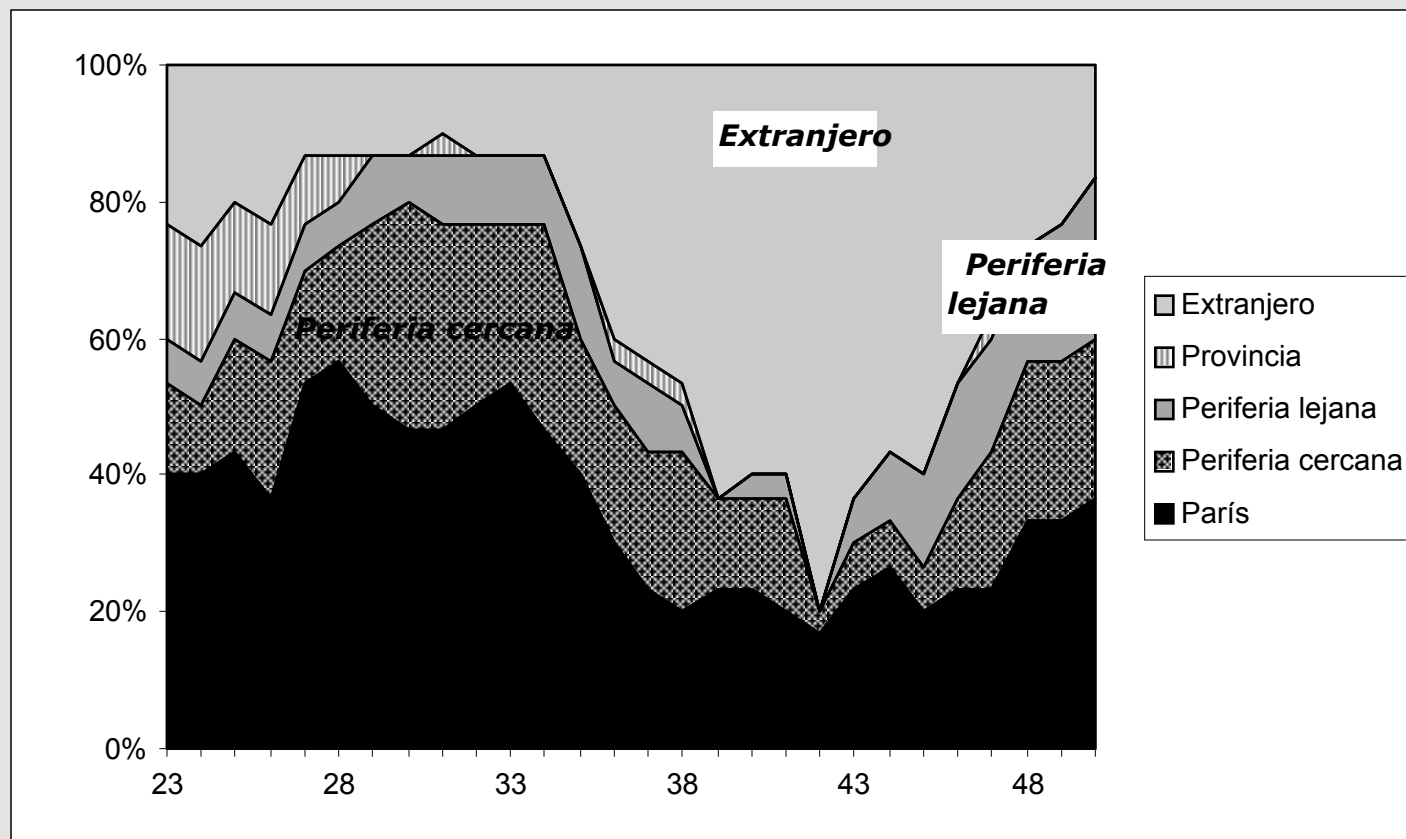


Clases Provincia Ile de France

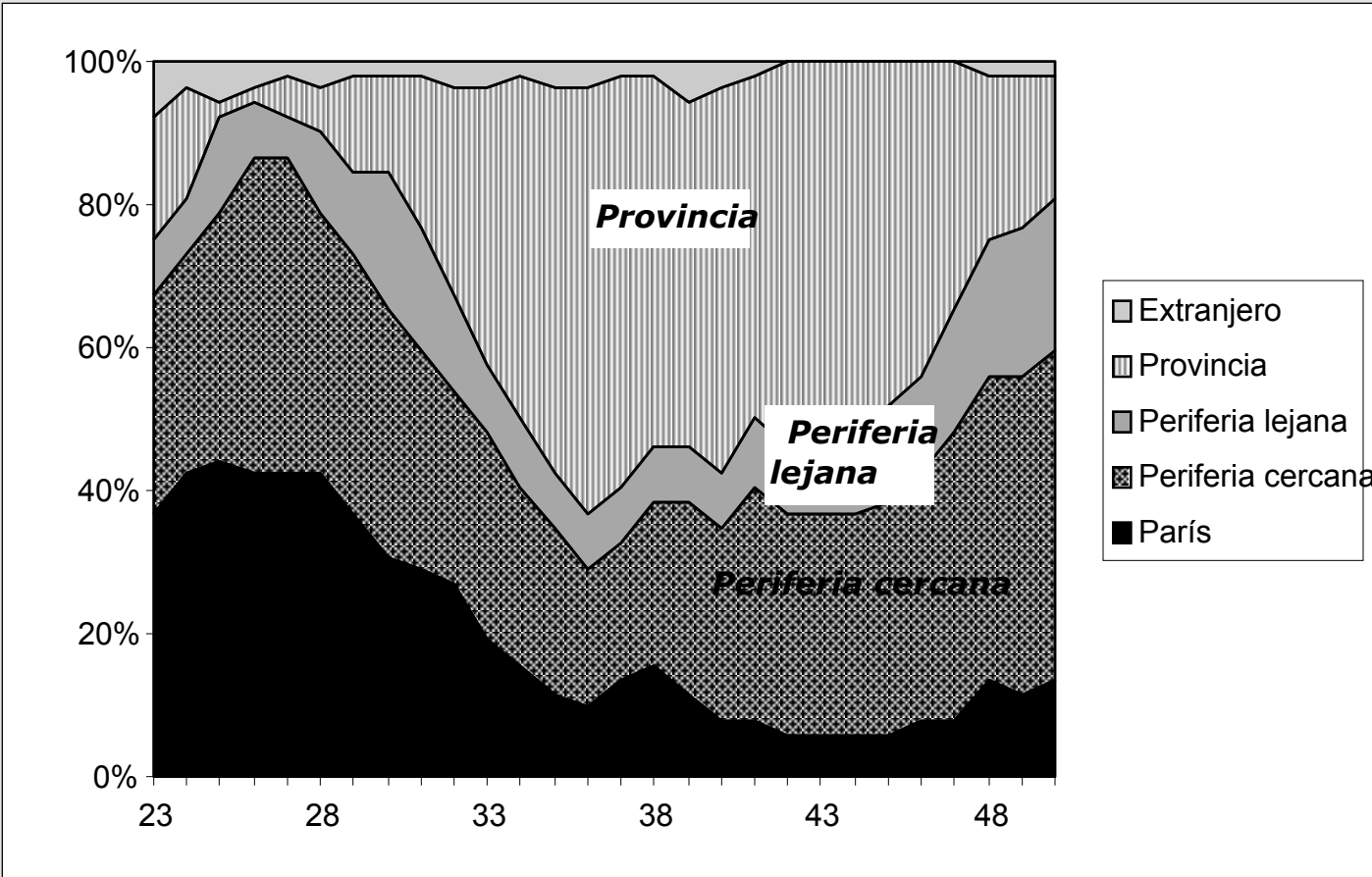
- **Aquellos que han emigrado después de los 30 años** son lo más a menudo mandos superiores (el 35 % con respecto al 24 % para el conjunto de la población),
 - con 3 hijos o más (42 % vs 32 %),
 - (de padre ejecutivo (23 % vs 16 %),
- Con una movilidad residencial significativa (el 51 % declara más de 10 residencias en el período con respecto al 20 % para el conjunto de encuestados),
- Y que viven un poco más en vivienda alquilada (49 % vs 41 %).

- **Los individuos que han emigrado antes de los 30 años** son en cambio con más frecuencia personas que acceden a la propiedad (el 52 % con respecto al 42 % del conjunto de encuestados),
- Que viven en pareja con uno o varios hijos (64 % vs 54 %).

Clase 13 : Trayectorias geográficas en Île-de-France con paso por el extranjero



Clase 14 : Trayectorias geográficas en Île-de-France con una o varias etapas en provincia



Clase idas vueltas Ile de France

los encuestados cuya trayectoria empieza y termina en Île-de-France con una o varias etapas importantes en provincia o en el extranjero

- diplomados (el 44 % con respecto al 26 % del conjunto de encuestados),
- Mandos superiores (39 % vs 24 %), de padre ejecutivo (30 % vs 16 %)
- Una elevada movilidad residencial (57 % vs 20 % han tenido más de 10 etapas residenciales).

Las lógicas de las opciones residenciales

Se desprenden cuatro lógicas al considerar la historia residencial y geográfica de los encuestados :

- Lógica económica
- Lógica profesional
- Lógica familiar
- Lógica social

Una lógica económica

- Una trayectoria soportada : ausencia de alternativa
- Un pequeño margen de acción : ser propietario pero alejándose
- Una estrategia de pequeños pasos : lógica de ascensión social
- Lógica de reproducción social

Una lógica profesional :

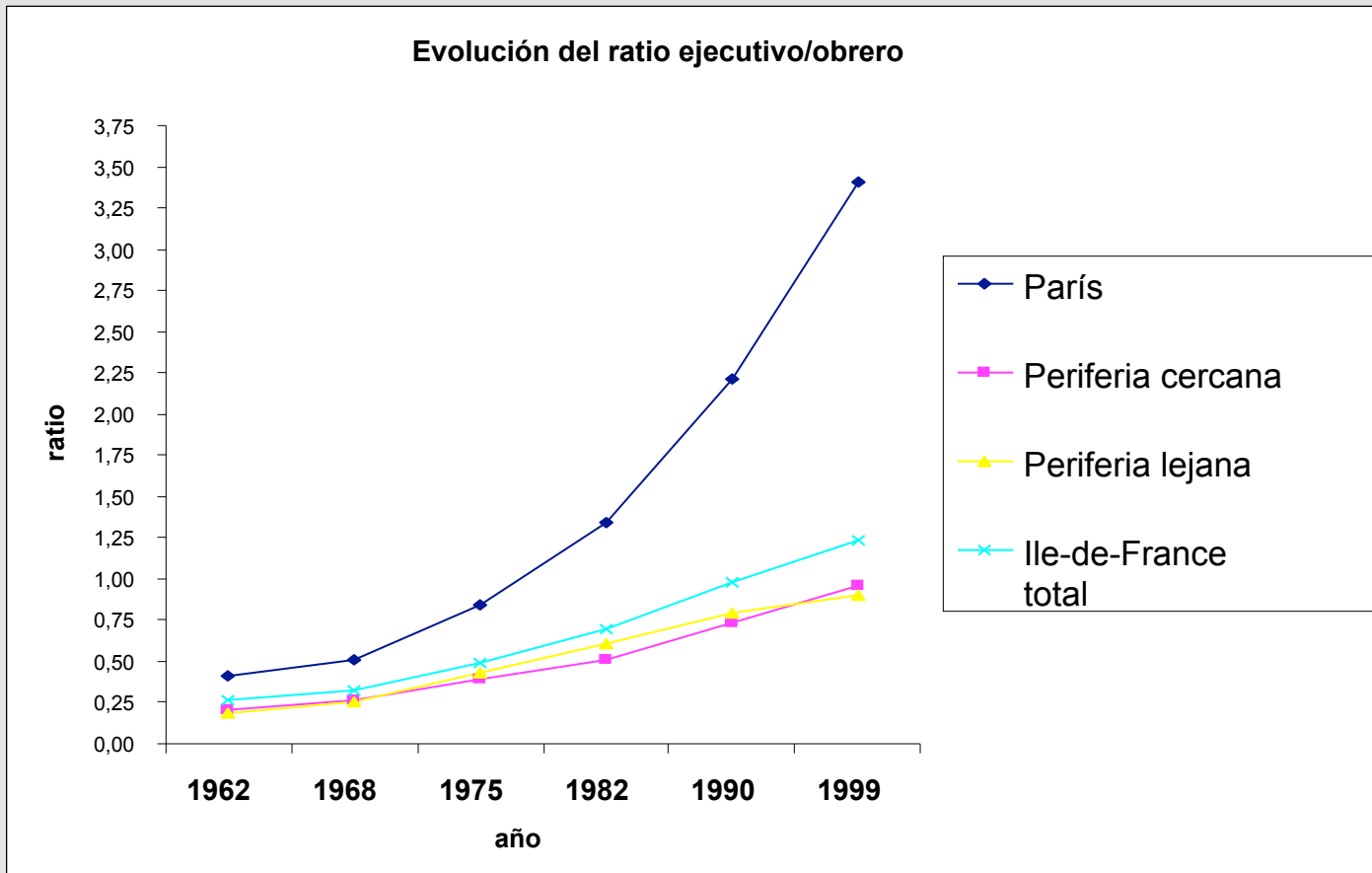
se eligen las opciones solamente en función del lugar de trabajo y de la carrera profesional

Una lógica familiar

- Permanecer en el barrio en donde uno ha nacido
- Adoptar el lugar del cónyuge y de su familia

3. Una lógica institucional :

*importancia de las redes, en particular
redes familiares.*



Tipos de trayectorias teniendo en cuenta la evolución social de los municipios

Sector geográfico en la encuesta	Ascendiente	Descendiente	Ascendiente	Descendiente	estable	Complejo	Total
			luego	luego			
			Descendiente	Ascendiente			
Paris intra-muros	6,1%	1,3%	0,0%	13,4%	76,4%	2,8%	100%
Periferia cercana	4,7%	43,7%	4,9%	12,8%	23,0%	10,9%	100%
Periferia lejana	6,0%	34,3%	7,1%	17,4%	16,1%	19,1%	100%
Ile-de-France	5,5 %	32,4%	5,1%	14,9%	28,9%	13,2%	100%

Variable	Modalidad	Efectivo	Trayectoria estable	Trayectoria ascendente	Trayectoria descendente
Generación	1930 - 1934 (ref.)	151	1	1	1
	1935 - 1939	301	0,605 **	0,376 **	n.s.
	1940 - 1944	391	0,631 **	n.s.	n.s.
	1945 - 1950	75 0	0,674 *	n.s.	n.s.
Origen	Paris intra muros	360	n.s.	n.s.	n.s.
	Ile - de - France	418	n.s.	1,893 **	n.s.
	Provincia (ref.)	546	1	1	1
	Extranjero	269	n.s.	n.s.	n.s.
Ultima CSP	Artesano	80	2,433 ***	n.s.	n.s.
	Mando superior	324	3,360 ***	n.s.	0,433 ***
	comerciante				
	Prof. in termediaria	464	1,540 *	n.s.	0,678 **
	Empleado	359	2,042 **	n.s.	n.s.
	Obrero (ref.)	162	1	1	1
	Inactivo	204	2,147 **	n.s.	0,663 **
Estatuto De ocupació	Otro estatuto	61	n.s.	3,108 **	0,326 ***
	Vivienda de renta limitada (Hlm)	156	n.s.	0,283 *	2,050 ***
	InquilinoHLM	322	1	1	1
	Propietario (ref.)	1054	0,478 ***	n.s.	1,419 **
Ha divorciado	si	320	n.s.	n.s.	n.s.
	no	1273	ref.	ref.	R ef.
Diploma	Inferior al bach. (bac)	1009	0,389 ***	n.s.	1,675 **
	Bac (ref.)	132	1	1	1
	Superior al bac	370	n.s.	n.s.	n.s.
	Grandes escuelas	82	n.s.	n.s.	n.s.
Nº De hijos	0	154	1,669 **	n.s.	0,498 **
	1 ó 2 (ref.)	1006	1	1	1
	3 y +	433	n.s.	n.s.	n.s.
Estado Matrimonial	Soltero	117	n.s.	n.s.	n.s.
	Casado (ref.)	1039	1	1	1
	Vuelto a casar	116	n.s.	n.s.	n.s.
	Separ ado/divorciado	223	n.s.	n.s.	n.s.
	viudo	98	n.s.	n.s.	n.s.
Nº hijos y estado matrimonial			461	87	508

Conclusión

- Necesidad de cruzar análisis cuantitativo y cualitativo para entender las trayectorias residenciales. El análisis cualitativo permite identificar las variables clave y entender los procesos en marcha (estrategias de pequeños pasos).
- El estudio de las trayectorias ha evidenciado el rol esencial de la familia no sólo en las lógicas familiares, institucionales sino también en las lógicas económicas mediante las ayudas aportadas para encontrar una vivienda, para ser propietarios pero también para mantenerse en una vivienda en caso de problema financiero o conyugal.